



Résultats annuels 2014-2015

Mai 2015



Avertissement

This presentation contains forward-looking statements made pursuant to the safe harbour provisions of the Private Securities litigation reform Act of 1995. By nature, forward looking statement represent the judgment regarding future events and are based on currently available information. Although the Company cannot guarantee their accuracy, actual results may differ materially from those the company anticipated due to a number of uncertainties, many of which the Company is not aware.

For additional information concerning these and other important factors that may cause the Company's actual results to differ materially from expectations and underlying assumptions, please refer to the reports filed by the Company with the Autorité des Marchés Financiers (AMF).

Agenda

- 1 Faits marquants
 - 2 Cœur de métier électronique
 - 3 Désengagement de l'activité solaire
 - 4 Données financières 2014-2015
 - 5 Messages clés
-

1 **Faits marquants**

2 Cœur de métier électronique

3 Désengagement de l'activité solaire

4 Données financières 2014-2015

5 Messages clés

Faits marquants

Paul Boudre a été nommé Directeur Général en janvier 2015

Notre cœur de métier, les substrats SOI, est désormais rentable et conserve un fort levier opérationnel

- **Plaques en 200 mm** : forte utilisation des capacités disponibles soutenue par une forte demande pour les applications de radio fréquence (RF) et de puissance (dédiées à l'électronique grand public, à la téléphonie mobile, à l'automobile et à l'industrie)
- **Plaques en 300 mm** : les capacités sont actuellement sous-utilisées, mais l'adoption des applications FD-SOI et RF-SOI pourrait stimuler la demande
- **La marge de production globale** s'établit à 22% au 2nd semestre 2014-2015 (contre 9% au 1^{er} semestre 2014-2015)

Poursuite du recentrage sur le cœur de métier électronique – Une importante étape a été franchie en mai 2015

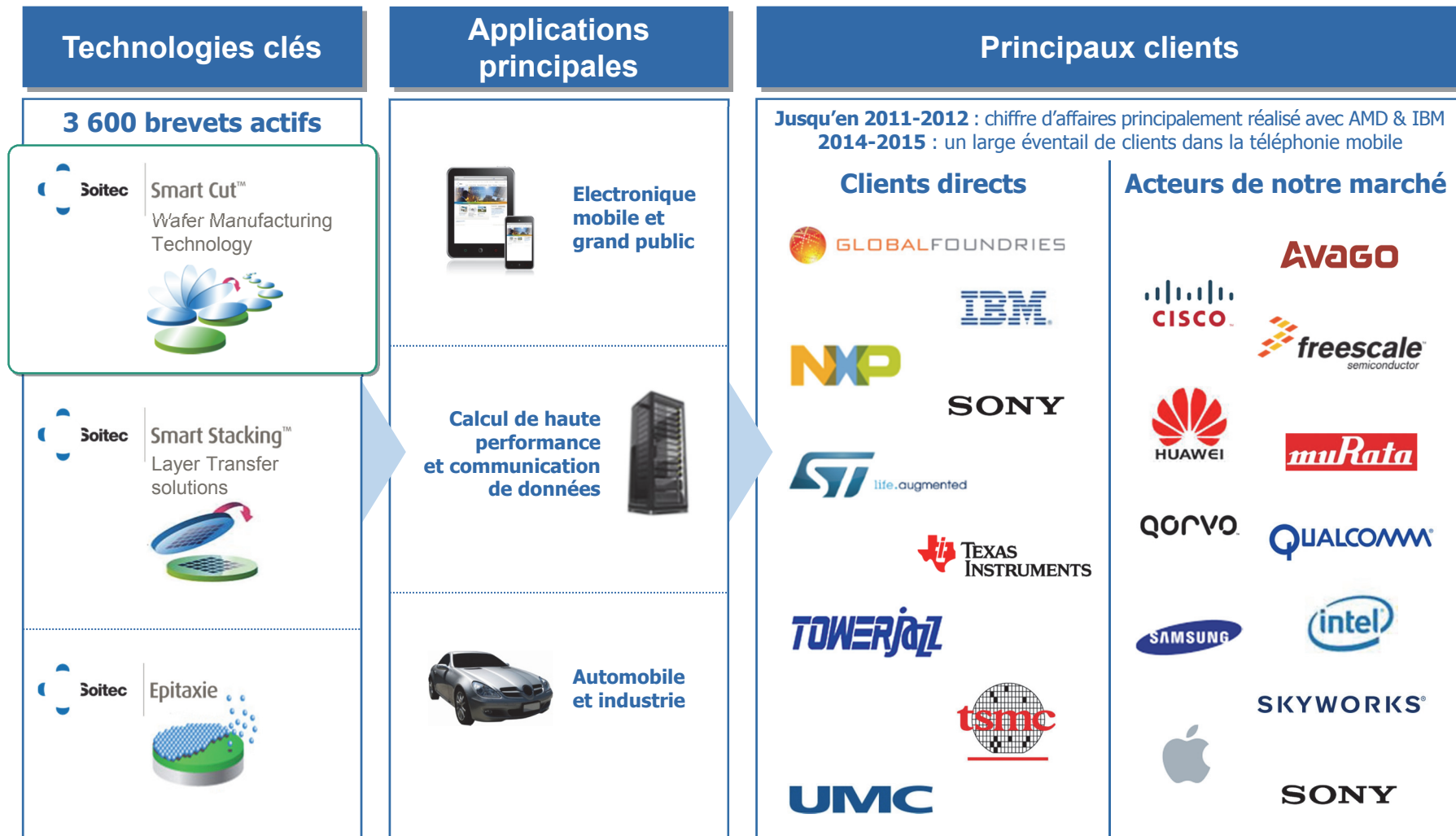
- Effectif de la division Energie solaire : 255 personnes en avril 2015 (en baisse de 30% par rapport à décembre 2014)
- Poursuite de la baisse des coûts fixes « cash » au 1^{er} trimestre 2015-2016 (11,9 MEUR au 4^e trimestre 2014-2015)
- Franchissement d'une étape importante le 21 mai : signature d'un accord de cession avec ConcenSolar

Nouveaux financements mis en place en mai 2015

- A fin mars 2015: endettement net de 150 MEUR (23 MEUR de trésorerie) ; fonds propres du Groupe de 50 MEUR
- Nouveau montage financier conclu en mai 2015 (prêt relais de 54 MEUR et renégociation des échéances bancaires)

-
- 1 Faits marquants
 - 2 Cœur de métier électronique
 - 3 Désengagement de l'activité solaire
 - 4 Données financières 2014-2015
 - 5 Messages clés
-

Soitec – Un leader pour la fourniture de substrats avancés dédiés aux marchés grand public



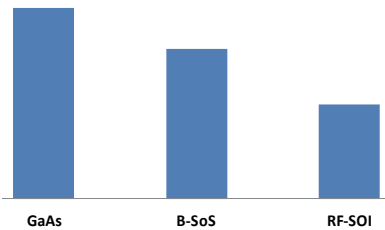
RF-SOI

99% des smartphones utilisent la technologie RF-SOI de Soitec

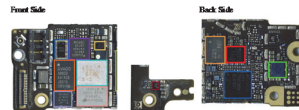
Une plate-forme compétitive pour les modules front-end 4G/LTE

Coût compétitif

SP9T Switch cost (Soitec estimate)

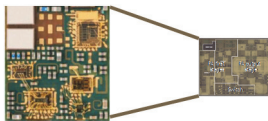


Répond aux enjeux de performance 4G/LTE et au-delà
8 circuits intégrés dans l'iPhone6 avec RF-SOI (estimation Soitec)



Source : TechInsight

Intégration à plus petite échelle



RF360, Chipworks

Adoption par l'écosystème

Plus de 10 fonderies



etc...

Adoption par tous les acteurs du marché des modules front-end

Navian Déc. 2014

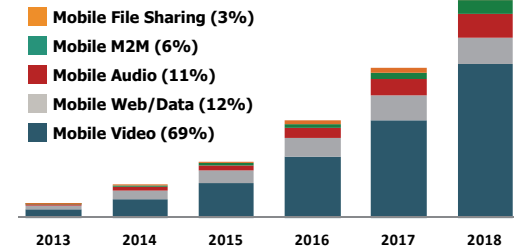


etc...

Marchés en forte croissance

Mobile Data Traffic

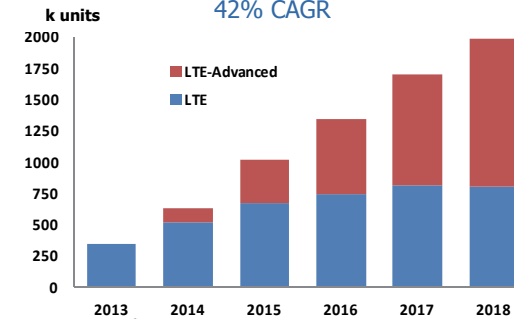
>60% CAGR



Source : Cisco, 2014

LTE/4G Cellular Terminal

42% CAGR

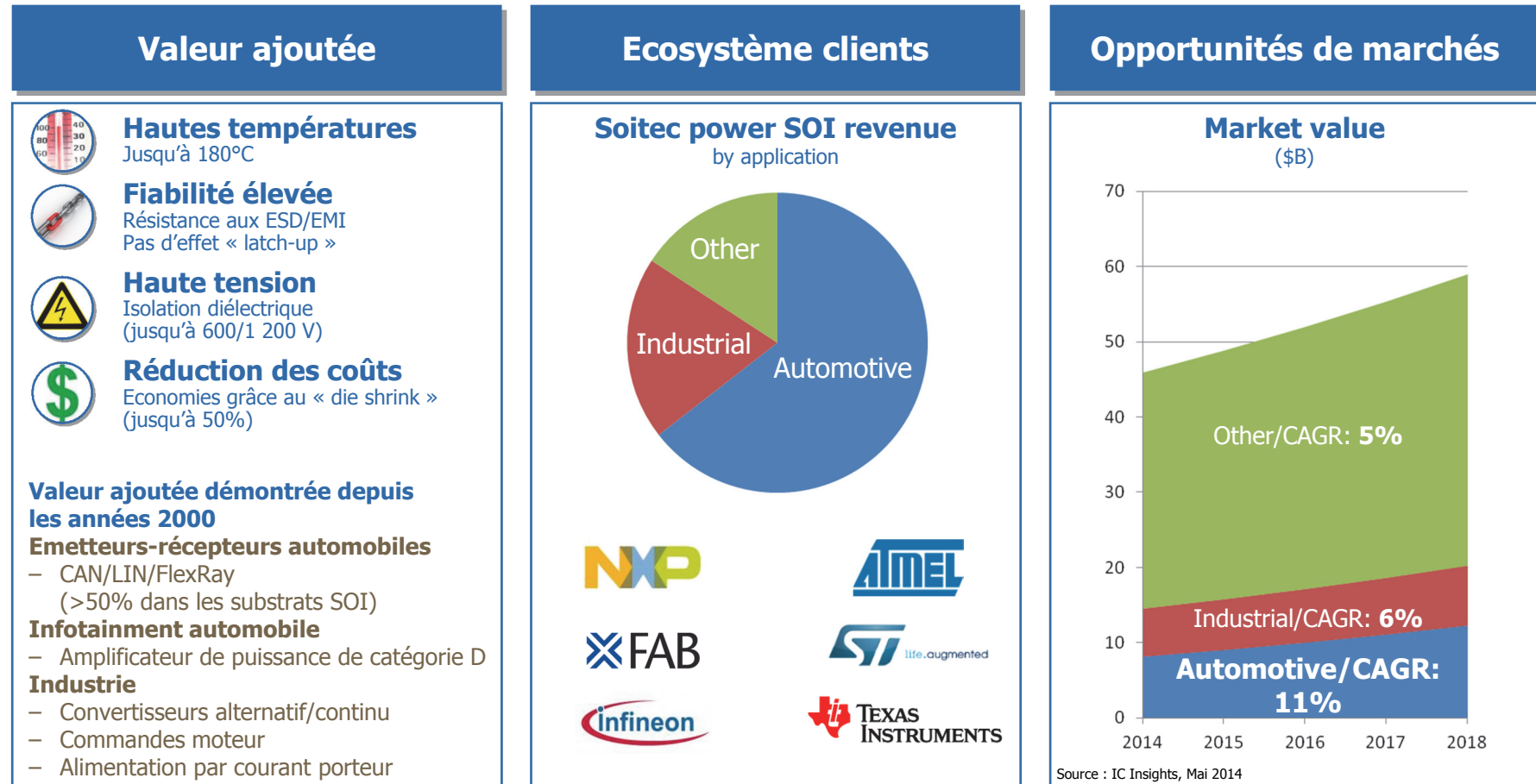


Source : Navian, Déc. 2014

Substrats RF-SOI : activité principale de Soitec avec une croissance du marché robuste et visible

Analogique/Puissance

Croissance régulière, solide implantation sur nos marchés finaux



Marché des applications de puissance : caractérisé par une croissance régulière

Numérique – Durée de vie du PD-SOI étendue grâce à de nouvelles applications

Opportunités pour les produits en fin de cycle de vie

Consoles de jeux

Les consoles de la génération précédente basées sur les technologies PD-SOI arriveront en fin de vie en 2016-2017

Source : Video Game Console Retail Sales Outlooks
Global Game Console Installed Base by Platform

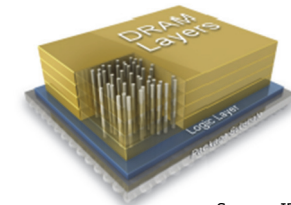
ASICs et microprocesseurs



Nouveaux programmes sur PD-SOI

Dernière innovation de Micron dans les technologies de mémoire

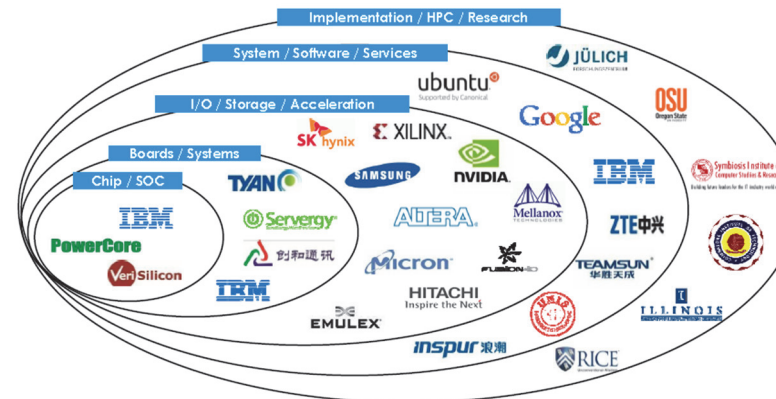
Hybrid Memory Cube (HMC)



Source : IBM

3 programmes IBM pour la couche logique de l'Hybrid Memory Cube : **32 nm SOI w/TSV**

Processeur Power 8 : mémoires eDRAM 22 nm SOI



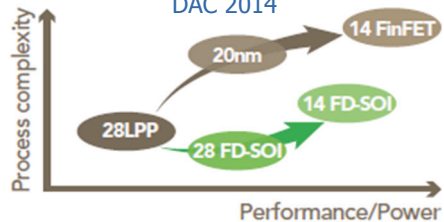
Source : IBM

De nouveaux développements pour des applications à forte valeur ajoutée

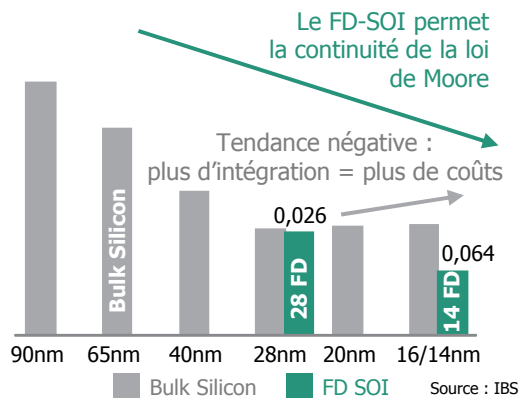
FD-SOI – Une adoption confirmée

Solides avantages concurrentiels

Meilleures performances/puissance/coûts
DAC 2014



Cost per Million Gates (\$)



Ecosystème en expansion rapide et annonces produits



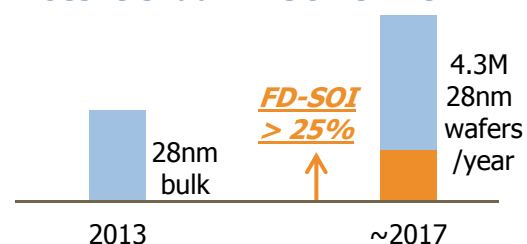
"There is an opportunity to turn SOI from niche into mainstream."
Kevin Low,
Samsung senior director foundry marketing

"For cost-sensitive markets with more analog integration, FD-SOI is the right solution."
Jamie Schaeffer, GF product line manager



Un potentiel considérable

Potentiel du FD-SOI en 28 nm



"The 28nm technology will represent approximately 4.3 million wafers in 2017 and FD-SOI could capture at least 25% of the market."
H. Jones, IBS

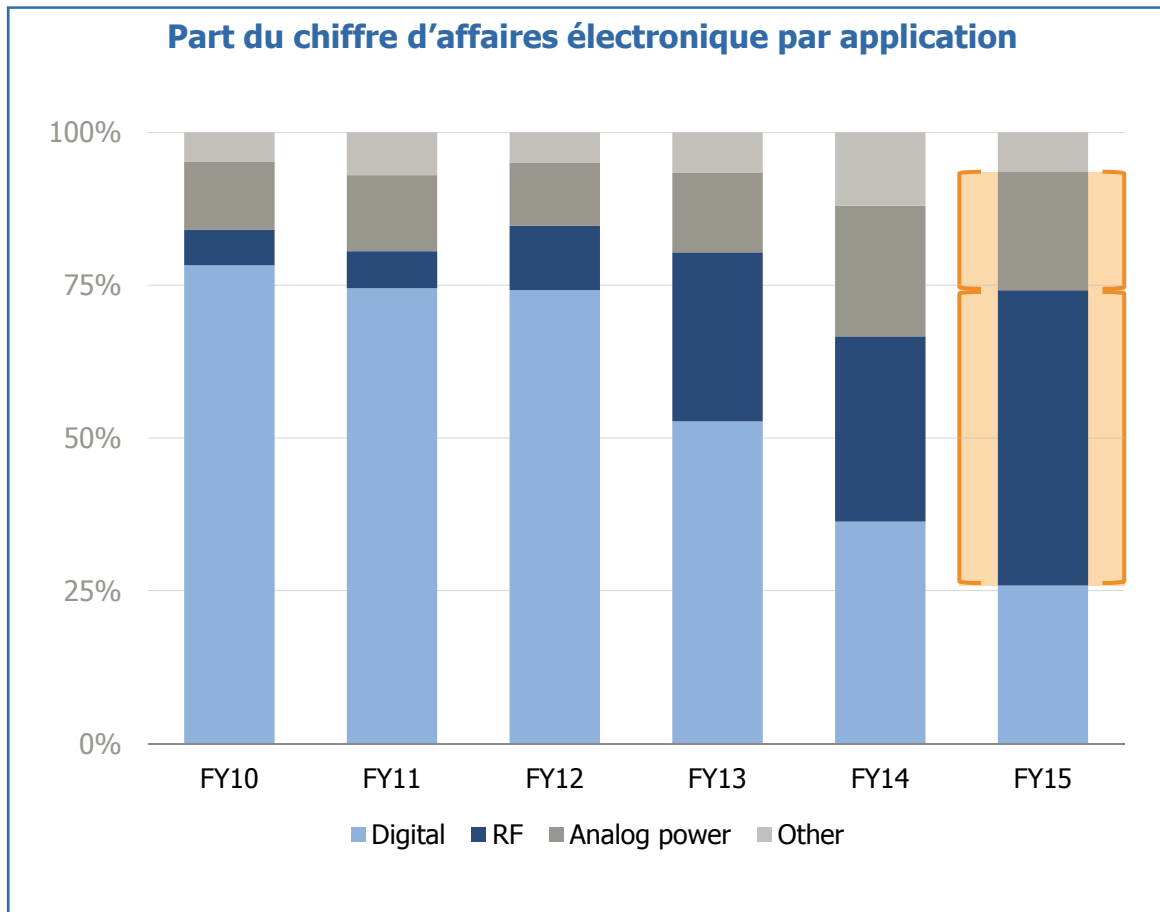
FD-SOI pour les marchés **SENSIBLES AUX COUTS ET A LA CONSOMMATION** : automobile, Internet des objets, mobiles et réseaux



De nouveaux produits en cours de qualification sur FD-SOI

Une transition réussie vers la mobilité

Plus des 2/3 du chiffre d'affaires FY15 dédiés à la mobilité



99%
OF SMARTPHONES
BASED ON SOITEC
RF-SOI TECHNOLOGY

Source : Navian, Yole,
Soitec estimations

>6 BILLION
CHIPS IN AUTOMOBILES
BASED ON SOITEC
POWER SOI WAFERS

Source : NXP analysts Day
Nov. 2014,
Soitec estimations

50 BILLION
DEVICE OPPORTUNITIES FOR
THE INTERNET OF THINGS
BY 2020

Source : Cisco

-
- 1 Faits marquants
 - 2 Cœur de métier électronique
 - 3 Désengagement de l'activité solaire**
 - 4 Données financières 2014-2015
 - 5 Messages clés
-

Le désengagement de l'activité solaire est en bonne voie

1. En interne, nous poursuivons nos efforts de maîtrise des coûts

- Moins 30% d'effectif par rapport à fin décembre 2014
- Les coûts fixes « cash » de l'activité Energie solaire devraient continuer à diminuer au 1^{er} trimestre de l'exercice 2015-2016 (11,9 MEUR au 4^e trimestre de l'exercice 2014-2015)

2. Signature d'un accord avec ConcenSolar

- ConcenSolar est une société non cotée, partenaire commercial de Suncore Photovoltaic Technology
- ConcenSolar s'engage à acquérir tous les actifs technologiques de Soitec liés à l'activité systèmes solaires ainsi que ses sites de production de Fribourg, en Allemagne, et de San Diego, aux Etats-Unis
- La finalisation de la transaction et les produits de cession sont attendus avant la fin du mois de septembre 2015 (1^{er} semestre de l'exercice 2015-2016)

3. Les produits de la transaction sur le projet Touwsrivier sont attendus au troisième trimestre de l'année civile 2015

4. Nous poursuivons le développement et la commercialisation de notre technologie SmartCell™ (applications terrestres ou spatiales)

- Record mondial d'efficacité pour les cellules comme pour les modules CPV

-
- 1 Faits marquants
 - 2 Cœur de métier électronique
 - 3 Désengagement de l'activité solaire
 - 4 Données financières 2014-2015**
 - 5 Messages clés
-

Compte de résultat consolidé

En millions d'Euros	2013-2014		2014-2015 S1		2014-2015 S2		2014-2015	
Ventes	247,1	100,0%	106,0	100,0%	116,9	100,0%	222,9	100,0%
Marge brute	(55,7)	(22,5%)	(29,8)	(28,1%)	(1,0)	(0,9%)	(30,8)	(13,8%)
Recherche et développement	28,4	11,5%	19,9	18,7%	19,0	16,3%	38,9	17,4%
Frais administratifs et commerciaux	53,2	21,5%	24,8	23,4%	31,5	26,9%	56,2	25,2%
Résultat opérationnel courant	(137,3)	(55,5%)	(74,4)	(70,2%)	(51,5)	(44,0%)	(125,9)	(56,5%)
Autres charges opérationnelles	82,4		9,9		141,6		151,5	
Intérêts nets et part des minoritaires	17,0		(1,4)		(16,7)		(18,1)	
Résultat net	(236,7)	(95,8%)	(82,9)	(78,2%)	(176,3)	(150,9%)	(259,2)	(116,3%)

Autres charges opérationnelles

Autres charges opérationnelles En millions d'Euros

2014-2015

Plus-value sur cession de fonds de commerce

2,3

Plan de réduction d'effectifs (AsGa)

(4,6)

Total division Electronique

(2,3)

Frais de restructuration et dépréciation d'actifs

(138,3)

Charge d'amortissement

(15,5)

Gain sur l'acquisition d'Optical Technology

4,7

Energie solaire/Eclairage

(149,2)

Total des autres charges opérationnelles

(151,5)

Analyse par segment

Compte de résultat du groupe par division

Analyse par segment En millions d'Euros	Electronique		Solaire		Eclairage	Corporate
	2014-15		2014-15		2014-15	2014-15
Ventes	177,7	100,0%	43,163	100,0%	2,0	
Marge brute	26,3	14,8%	(58,3)	(135,2%)	1,3	
Recherche et Développement	13,0	7,3%	16,6	38,5%	9,0	0,3
Frais administratifs et commerciaux	16,3	9,2%	27,9	64,6%	2,5	9,6
Résultat opérationnel courant	(3,0)	(1,7%)	(102,8)	(238,2%)	(10,2)	(9,9)
Autres charges opérationnelles	2,3	1,3%	143,9	333,4%	5,2	0,0
Résultat opérationnel	(5,3)	(3,0%)	(246,7)	(571,7%)	(15,4)	(9,9)
EBITDA	21,5	12,1%	(72,4)	(167,8%)	(7,3)	(9,8)

Résultat net par division

Electronique

En millions d'Euros	2013-14		2014-15 S1		2014-15 S2		2014-15	
Ventes	167,5	100,0%	69,5	100,0%	108,1	100,0%	177,7	100,0%
Marge brute	0,5	0,3%	2,5	3,6%	23,8	22,0%	26,3	14,8%
Recherche et développement	7,1	4,2%	6,5	9,4%	6,5	6,0%	13,0	7,3%
Frais administratifs et commerciaux	19,8	11,8%	7,9	11,4%	8,4	7,7%	16,3	9,2%
Résultat opérationnel courant	(26,4)	(15,8%)	(12,0)	(17,2%)	9,0	8,3%	(3,0)	(1,7%)
Autres charges opérationnelles	32,6	19,4%	1,5	2,2%	0,8	0,7%	2,3	1,3%
Résultat opérationnel	(59,0)	(35,2%)	(13,5)	(19,4%)	8,2	7,6%	(5,3)	(3,0%)
EBITDA	9,4	5,6%	(0,6)	(0,9%)	22,1	20,5%	21,5	12,1%

Plaques SOI

Marge de production

	2012-13 S1	2012-13 S2	2014-14 S1	2014-14 S2	2014-15 S1	2014-15 S2
300mm	68,1	70,4	33,8	25,4	18,0	26,6
200mm et autres	48,7	54,8	47,6	43,2	46,8	73,8
Total ventes de plaques	116,8	125,2	81,4	68,6	64,8	100,4
300mm	5,7%	27,1%	-7,5%	-15,4%	-19,5%	1,5%
200mm et autres	14,0%	11,8%	11,6%	7,3%	20,0%	29,6%
Marge de production	9,2%	20,4%	3,7%	-1,1%	9,0%	22,2%

Résultat net par division

Solaire

En millions d'Euros	2013-14		2014-15		2014-15	
			S1	S2		
Ventes	78,9	100,0%	35,2	8,0	43,2	100,0%
Marge brute	(56,6)	(71,7%)	(33,3)	(25,1)	(58,3)	(135,2%)
Recherche et développement	16,2	20,5%	9,1	7,5	16,6	38,5%
Frais administratifs et commerciaux	20,8	26,4%	11,1	16,7	27,9	64,6%
Résultat opérationnel courant	(93,6)	(118,6%)	(53,5)	(49,3)	(102,8)	(238,2%)
Autres charges opérationnelles	49,8	63,1%	8,4	135,6	143,9	333,4%
Résultat opérationnel	(143,4)	(181,7%)	(61,9)	(184,9)	(246,7)	(571,7%)
EBITDA	(72,9)	(92,4%)	(29,0)	(43,4)	(72,4)	(167,8%)

Résultat net par division

Eclairage

En millions d'Euros	2013-14	2014-15		2014-15
		S1	S2	
Ventes	0,7	1,3	0,8	2,0
Marge brute	0,4	1,0	0,3	1,3
Recherche et développement	4,6	4,2	4,8	9,0
Frais administratifs et commerciaux	1,6	1,0	1,4	2,5
Résultat opérationnel courant	(5,8)	(4,2)	(6,0)	(10,2)
Autres charges opérationnelles	0,0	0,0	5,2	5,2
Résultat opérationnel	(5,8)	(4,2)	(11,2)	(15,4)
EBITDA	(3,3)	(2,5)	(4,8)	(7,3)

Résultat net par division

Corporate

En millions d'Euros	2013-14	2014-15		2014-15
		S1	S2	
Ventes	-	-	-	-
Marge brute	-	-	-	-
Recherche et développement	0,5	0,0	0,2	0,3
Frais administratifs et commerciaux	10,9	4,7	4,9	9,6
Résultat opérationnel courant	(11,5)	(4,7)	(5,2)	(9,9)
Autres charges opérationnelles	0,0	0,0	0,0	0,0
Résultat opérationnel	(11,5)	(4,7)	(5,2)	(9,9)
EBITDA	(12,2)	(4,7)	(5,0)	(9,8)

Frais de Recherche et Développement

En million d'Euros	2013-2014	2014-2015		2014-2015
		S1	S2	
Electronique	30,3	14,1	11,6	25,7
Eclairage	10,7	6,1	5,9	11,9
Cellule solaire	10,6	6,1	6,2	12,2
Systemes solaires	7,6	4,2	3,5	7,7
Total	59,1	30,5	27,2	57,7
Ventes de prototypes	(7,6)	(3,7)	(1,6)	(5,3)
Frais bruts de R&D	51,5	26,8	25,6	52,4
Ratio R&D/Ventes	20,8%	25,3%	21,9%	23,5%
Total subventions	23,1	7,0	6,6	13,5
Ratio de subvention	44,9%	25,9%	25,7%	25,8%
Frais nets de R&D	28,4	19,9	19,0	38,9
Ratio de R&D sur Ventes	11,5%	18,7%	16,3%	17,4%

Frais commerciaux et administratifs

En millions d'euros	2013-2014	2014-2015		2014-2015
		S1	S2	
Frais commerciaux et marketing – Electronique	6,6	2,8	3,4	6,2
Frais de développements de projets solaires	12,6	6,0	12,1	18,2
Frais commerciaux et marketing – Eclairage	1,4	0,9	1,3	2,2
Frais généraux et administratifs – Corporate	10,9	4,7	4,9	9,6
Frais généraux et administratifs – Electronique	13,2	5,1	4,9	10,0
Frais généraux et administratifs – Solaire	8,2	5,1	4,6	9,7
Frais généraux et administratifs – Eclairage	0,2	0,2	0,2	0,3
Total Frais commerciaux et administratifs	53,2	24,8	31,5	56,2
Ration de frais commerciaux et administratifs sur Ventes	21,5%	23,4%	26,9%	25,2%

Flux de trésorerie simplifié

En millions d'euros	2013-2014	2014-2015		2014-2015
		S1	S2	
EBITDA	(79,1)	(36,8)	(31,1)	(67,9)
Variation du besoin en fonds de roulement	(99,8)	61,4	6,4	67,9
Flux de trésorerie d'exploitation	(178,8)	24,6	(24,7)	(0,1)
Investissements	(48,0)	(13,4)	(6,0)	(19,4)
Produits de cessions d'actifs	2,1	6,0	0,0	6,1
Flux de trésorerie liés aux opérations de financement	139,3	(18,1)	9,7	(8,4)
Flux de trésorerie net	(85,4)	(0,8)	(21,0)	(21,8)
Situation financière d'ouverture	130,1	44,7	43,9	44,7
Situation financière de clôture	44,7	43,9	22,9	22,9

Bilan

Actif	31 Mars 2014		30 Septembre 2014		31 Mars 2015	
Tresorerie	44,7	7,6%	43,9	8,5%	22,9	5,8%
Stocks	58,8	10,0%	39,4	7,7%	33,1	8,4%
Autres actifs courants	158,5	27,1%	120,5	23,5%	98,7	25,1%
Actifs a ceder	-	-	-	-	69,4	17,6%
Participations dans sociétés affiliées	6,9	1,2%	7,4	1,4%	0,0	0,0%
Centrales solaires	15,4	2,6%	16,2	3,2%	1,6	0,4%
Immobilisations corporelles	280,8	48,0%	270,8	52,7%	156,7	39,8%
Immobilisations incorporelles	19,6	3,4%	15,2	3,0%	11,1	2,8%
Total	584,8	100,0%	513,3	100,0%	393,5	100,0%
Passif						
Provisions et dettes d'exploitation	88,9	15,2%	97,9	19,1%	136,2	34,6%
Passif a céder	-	-	-	-	16,9	4,3%
Passif non courant	18,4	3,1%	14,0	2,7%	17,5	4,5%
Dettes financières	256,9	43,9%	179,6	35,0%	173,0	44,0%
Capitaux propres	220,6	37,7%	221,7	43,2%	50,0	12,7%
Total	584,8	100,0%	513,3	100,0%	393,5	100,0%
<i>Situation financière nette</i>	<i>212,2</i>		<i>135,8</i>		<i>150,1</i>	
<i>Ratio Dette / Capitaux propres</i>	<i>116,5%</i>		<i>81,0%</i>		<i>346,3%</i>	

Position financière nette

En million d'euros	31 Mars 2014	30 Septembre 2014	31 Mars 2015
Trésorerie et équivalents de trésorerie	44,7	43,9	22,9
Obligation convertible 2018	103,2	103,2	103,2
Obligation convertible 2014	83,0	0,0	0,0
Obligations convertibles - part en capitaux propres	(17,4)	(14,1)	(12,5)
Prets	13,7	22,8	4,5
Lignes de crédit	60,5	55,5	55,7
En cours de crédit bail	3,5	0,0	9,5
Avances remboursables liées à des programmes de R&D	7,0	12,1	12,0
Frais financiers provisionnés	3,4	0,3	0,7
Dettes financières	256,9	179,6	173,0
Position financière nette	(212,2)	(135,8)	(150,1)

Nouveau montage financier



Prêt à concurrence de 30 MEUR accordé par Shin-Etsu (Japon), actionnaire historique de Soitec et fournisseur majeur de plaques



Prêt à concurrence de 15 MEUR consenti par BPI France, actionnaire public de Soitec depuis 2011



Prêt du CEA à concurrence de 9 MEUR par l'intermédiaire du « fonds stratégique » de sa filiale CEA Investissement



Soutien de 8 MEUR accordé par le CEA-LETI, qui a développé et continue d'apporter son soutien à la feuille de route

Compte tenu du niveau actuel de la trésorerie et des capitaux propres, Soitec continue d'explorer d'autres opportunités en vue de renforcer son bilan

-
- 1 Faits marquants
 - 2 Cœur de métier électronique
 - 3 Désengagement de l'activité solaire
 - 4 Données financières 2014-2015
 - 5 Messages clés
-

Messages clés

- Soitec poursuit son recentrage et confirme son potentiel de croissance sur le marché de la mobilité
- Priorité à l'amélioration de la rentabilité de l'électronique et à l'adoption du FD-SOI
- Le désengagement et la valorisation des actifs de l'activité Energie solaire seront finalisés pour la fin de l'année 2015-2016
- Financement court terme sécurisé et volonté de renforcer notre structure financière